

# Uitdaging in grasdallen

**architect**  
Els Staessens en Donald Desmet  
ROBUUST architectuur & onderzoek

**adres**  
Henri Farmanstraat 40  
9000 Gent

**contact**  
09 234 24 34  
info@robuust-ao.be  
www.robuust-ao.be

Een koppel dat een passiefwoning met een hedendaagse vormgeving wilde bouwen, nam hiervoor contact op met drie gespecialiseerde architecten. Hun voorkeur ging al snel uit naar ROBUUST architectuur & onderzoek omdat ze gecharmeerd waren door hun referenties. Ze waren ook meteen enthousiast over hun eerste voorontwerp. Daarin stelden de architecten een woning voor die aan de straatzijde een vrij compact, klein en gesloten beeld vertoont, maar binnen compleet verrast met een grote, open en met licht overgoten leefruimte. De woning is ook in het straatbeeld een allesbehalve alledaagse verschijning. Met haar afwerking in betonnen grasdallen contrasteert ze sterk met de andere woningen in de omgeving.

## Wat trok je aan in dit project?

Het betreft een erg bijzonder perceel. Het ligt in een onlangs verkavelde, doodlopende straat. Dat is een eerder doordeweekse omgeving, maar omdat dit perceel in een L-vorm aan het einde van de straat ligt, wordt het toch interessant. Zeker als je weet dat er vlak achter een bos is aangeplant. Een hoogspanningskabel die over het terrein hangt, was een extra uitdaging bij de uitvoering.

## Die L-vorm bepaalde duidelijk de vorm van de woning.

Samen met de oriëntatie, uiteraard. Op een hoekperceel vervaagt de grens tussen voor- en zijgevel. De minimale afstand van 5 meter tot de perceelgrenzen zagen we als een kans om er een uniek project van te maken. Aan beide zijgrenzen maakten we relatief gesloten wanden, terwijl we de woning helemaal openden naar de zuidwestelijk georiënteerde oksel van het perceel, waar het voornamelijk groene uitzicht tot ver buiten de perceelgrenzen reikt. De woning combineert twee contrasterende volumes. De voorbouw is een compacte, gesloten doos in betonnen grasdallen, en de lichte en transparante achterbouw is een langgerekt, voornamelijk beglaasd volume met een overvloed aan licht en zicht, grotendeels uitgevoerd in staal en hout.

## Met haar gevels in grasdallen slaat de woning menig voorbijganger met verstomming.

En toch is ze gewoon een perfect antwoord op de noden van de bewoners en op de eigenheid van deze plaats. Uiteraard springt de woning meteen in het oog, maar de keuze voor grasdallen is het logische gevolg van ons ontwerp en het budget. Omdat de kelder volledig ter plaatse gestort is, hebben we de structureel uitdagende overspanningen ook in beton uitgevoerd. Waar mogelijk gebruikten we goedkoper metselwerk. Eerst zochten we nog naar een mogelijkheid om met ter plaatse gestort beton te werken met een tekening of zo. Maar het bleek niet vanzelfsprekend om daar op korte termijn een geschikte aannemer voor te vinden, en dus drong een prefabmethode zich op. Grasdallen brachten voor ons uiteindelijk de uitkomst. Oorspronkelijk is het een bestratingmateriaal. Door het als gevelmateriaal te gebruiken konden we bepaalde ramen subtiel in de gevel verwerken met zowel overdag (in de woning) als 's nachts (buiten) een bijzonder lichtspel tot gevolg.

## Hoe weerspiegelt dit project je visie op architectuur?

We vinden het belangrijk dat je een woning van buitenaf niet zomaar kunt lezen. Banale architectuur is die waar je van buitenaf elke functie in de woning kunt lokaliseren: het kleine toiletraampje naast de deur, de repetitieve slaapkamerramen ... Een woning waarbij de toevallige voorbijganger het raden heeft naar wat





er zich binnen afspeelt, is veel interessanter. Daar is fantasie voor nodig, van de ontwerper, de bewoner én de voorbijganger. Op dat vlak lost dit ontwerp de verwachting helemaal in. Vanaf de straat lijkt dit een bescheiden, gesloten en donkere woning, uitdagend zelfs, met enkel een opening op de eerste verdieping, waar de slaapkamers zuiderlicht vangen. Het verrassingseffect als je binnenkomt, is dan ook enorm. Je wordt overvallen door het licht, het zicht en de openheid in de leefruimte.

#### **Hoe ziet de vanaf de straat onleesbare organisatie eruit?**

Alle woonruimtes liggen op de gelijkvloerse verdieping. De keuken en de leefruimte vormen samen één open L-vormige ruimte. Vanuit de zithoek zie je de eettafel staan, maar niet het keukenaanrecht. Vanaf het keukenaanrecht kijk je over de eettafel heen uit op de tuin. De eethoek heeft beglazing op drie oriëntaties en vangt de hele dag zon. De nachtruimtes liggen op de verdieping met aan de zuidelijke zijde twee aan elkaar gekoppelde slaapkamers, door een kastenwand gescheiden van de nachtgang. Die kamers kunnen makkelijk heringericht worden tot één grote ruimte of drie kleinere kamers en zijn dus flexibel voor de toekomst. Aan de andere zijde van de nachtgang ligt de ouderlijke slaapkamer, die via een glazen vloer in de traphal rechtstreeks in verbinding staat met de badkamer. Die ruimtes zijn niet erg groot, maar krijgen door hun verbondenheid toch veel ademruimte, licht en zicht. Met twee schuifdeuren kunnen ze van elkaar afgesloten worden als daar behoefte aan is. De badkamer is niet veel meer dan een bad, een intieme plaats om te onthaasten met zicht op de omgeving, uitgevoerd in rustig wit en zwart. De circulatie tussen de twee verdiepingen verloopt langs een open traphal met een in het oog springende borstwering.





### **In welke mate speelden de leefgewoontes van de bewoners een rol bij de indeling?**

Ze kunnen hun hobby's voornamelijk in de kelder uitoefenen. Daar zijn een wellness-, een fitness- en een hobbyruimte in ondergebracht. In die laatste is een homecinema geïnstalleerd. Als verlengde van de fitnessruimte is er nog een badkamer met doucheruimte en infraroodcabine, een praktische relaxruimte voor de opdrachtgever. Er kan thuis gewerkt worden in een aangename ruimte op de gelijkvloerse verdieping met licht en zicht, die betrokken is bij de leefruimte maar er ook van afgesloten kan worden. De opdrachtgever hecht verder veel belang aan dagelijks koken met verse ingrediënten en dus kregen ook de indeling en uitrusting van de keuken de nodige aandacht. Ze is ingericht als functionele leefruimte – een open ontmoetingsplaats in de woning, maar toch niet te opvallend aanwezig – en biedt uitzicht naar de tuin en de woning.

**Door grasdallen als gevelmateriaal te gebruiken konden we bepaalde ramen subtiel in de gevel verwerken met zowel overdag als 's nachts een bijzonder lichtspel tot gevolg.**

### **De grasdallen zijn ook in het interieur erg sfeerbepalend.**

In de nachthal en de kantoorruimte leveren de grasdallen een lichtspel op. Ze zijn een spelend lichtelement, samen met de raamopeningen. Daglicht is van cruciaal belang in deze woning. In de slaapkamers zie je de omgeving als ingekaderde zichten. De leefruimtes baden in het licht en hebben een meervoudige oriëntatie.





3





#### **Had de opdrachtgever speciale wensen voor de inrichting?**

Hij genoot een opleiding als architect en had dus zeker wel bepaalde voorkeuren, die we samen tot een geheel kneedden. Hij wilde vooral hedendaagse en goed te onderhouden materialen, zoals een natuurstenen werkblad in de keuken. Kleuren vind je vooral terug in het meubilair. Dat wissel je sneller dan je definitieve muurafwerking. We vinden samenhang in een woning erg belangrijk, zeker in de leefruimtes. Daarom kozen we daar systematisch voor hetzelfde blokparket. En je vindt uiteraard ook binnen nog grasdallen terug.

**De keuken is ingericht als functionele leefruimte, een open ontmoetingsplaats in de woning, maar is toch niet te opvallend aanwezig. Ze biedt uitzicht naar de tuin en de woning.**

#### **De bouwheer wilde absoluut een passiefwoning bouwen.**

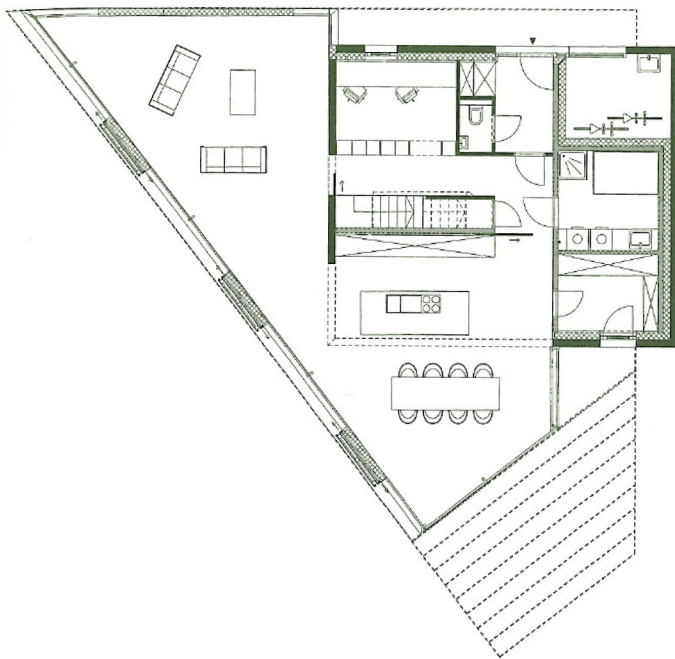
De buitenschil is dan ook volgens die normen geïsoleerd. We maakten de woning zelfvoorzienend op het vlak van energie door te verwarmen met een lucht-waterwarmtepomp met vloerverwarming. Ze staat ook in voor de warmwatervoorziening in combinatie met een hygiënische Rotex-boiler met een grote capaciteit van 500 liter. Ventileren doen we met een systeem D met warmterecuperatie. De fotovoltaïsche zonnepanelen leveren voldoende elektriciteit voor het hele energiegebruik in de woning. Overschotten aan elektriciteit worden opgeslagen in een batterij, zodat de woning eventueel losgekoppeld kan worden van het net.

#### **Hoe kijk je zelf terug op dit project?**

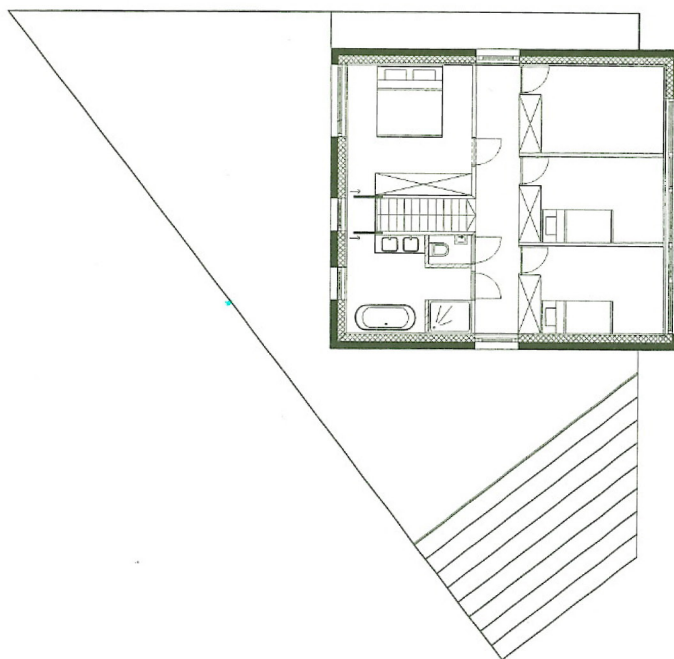
Het belangrijkste is natuurlijk dat de bewoners er zelf erg graag wonen. Als architecten blikken we met tevredenheid terug op de ontwerpkeuzes, die we stelselmatig doortrokken over de hele lijn. De keuze voor grasdallen, net als de spiegelende panelen, het strekmetaal en de raamprofielen blijven ons zeker bij. Maar de grootste voldoening schenkt ons toch het verrassingseffect dat de woning op bezoekers blijft hebben.







niveau 0



niveau +1

**Technische fiche:**

**Bouwjaar:** 2014-2016

**Bouwmethode:** traditioneel metselwerk

**Type woning:** vrijstaand

**Materialen buitenschil:** betonnen grasdallen

**Buitenschrijnwerk en beglazing:** aluminium en driedubbele beglazing

**Technische uitrusting:** elementaire elektrische installatie met mogelijkheid tot toekomstige uitbreiding met domotica

**Verwarming:** lucht-waterwarmtepomp, gekoppeld aan afvoerluchtventilatie

**Ventilatie:** systeem D met warmteterugwinning en bypass

**Isolatie:** kelder 16 cm EPS, buitenwanden 20 cm pur, dak 35 cm cellulose

**E-peil:** 0 (fotovoltaïsche zonnepanelen 7 kWp) en batterij voor opslag elektriciteit